

## Erzurum İli Hınıs İlçesi Sığırcılık İşletmelerinin Sosyo-Ekonomik Yapısı

*Olçay GÜLER<sup>1</sup>, Recep AYDIN<sup>2</sup>, Mete YANAR<sup>2\*</sup>, Abdulkemim DİLER<sup>1</sup>,  
Rıdvan KOÇYİĞİT<sup>2</sup>, Mehmet AVCI<sup>2</sup>*

<sup>1</sup>Atatürk Üniversitesi, Hınıs MYO, Laborant ve Veteriner Sağlık Bölümü, Erzurum

<sup>2</sup>Atatürk Üniversitesi, Ziraat Fakültesi, Zootekni Bölümü, Erzurum

\*e-posta: mtyanar@gmail.com

Geliş Tarihi/Received:09.02.2016

Kabul Tarihi/Accepted:17.05.2016

**Öz:** Bu çalışmada Erzurum ili Hınıs ilçesinde bulunan sığırcılık işletmelerinin sosyo-ekonomik durumu hakkında bilgi edinmek amacıyla yapılmıştır. Çalışmada 378 işletme ile yüz yüze görüşülmüştür. Çalışmada işletme sahiplerinin çoğunlukla 31-40 yaş aralığında bulunduğu tespit edilmiştir. %95,5 oranındaki okuma-yazma bilen işletme sahiplerinin %70,0'inin ilkököl terk olması çarpıcı bir sonuçtur. Sığırcılık işletme sahiplerinin büyük çoğunluğunun 11-20 yıl arasında sığırcılıkla meşgul oldukları ve daha çok 6 kişilik aileleri olduğu saptanmıştır. İşletme sahibi dışında, hayvanların bakımı ile ilgilenen kişilerin 1-4 kişi olup, genellikle aile üyelerinden karşılanmaktadır. İşletmelerde yabancı işçi oranı (%2,5) oldukça düşük düzeydedir. İşletmelerin sadece %12,0'si herhangi bir birliğe üyedir. İşletmelerin en fazla melez sığırları (%77,2) tercih ettikleri ve bunun nedeni olarak alışkanlıktan dolayı tercih ettiklerini bildirmişlerdir. Hınıs ilçesinde eğitim düzeyi düşüklüğü ve herhangi bir birliğe üye olmama sorununun çözümü için eğitim ve teşvik çalışmalarının yapılması gerektiği söylenebilir.

**Anahtar Kelimeler:** Sığır yetiştiricileri, eğitim düzeyi, ailelerin büyüklüğü, çiftçilerin deneyimi

### Socio-Economic Structures of Cattle Enterprises in Hınıs District of Erzurum Province

**Abstract:** A Survey research was carried out in 378 enterprises in order to obtain information about socio-economic situations of the cattle farms established in Hınıs district of Erzurum province in this study. It was revealed that owners of the enterprises were generally within a range between 31 and 40 years old. It was a striking result that 95.5% of the owners of the enterprises was capable of the reading and writing, but 70.0% of these farmers left from primary school before the graduation. It was also found out that owners of the cattle enterprises generally had experience with their job between 11 and 20 years, and they had families mostly consisting of 6 individuals. Number of people dealing with animals excluding owner of the enterprise was maximum 1-4 persons, and the people were generally from their families. Percentages of foreign workers were fairly low (2.5%). Only 12% of the enterprises was member of any association. The enterprises preferred mostly crossbred cattle (77.2%) and they indicated that the reason of their preference is due to their habits. Educational and training activities in Hınıs district should be executed in order to solve the problems as well as the low education level and not being a member in an association.

**Keywords:** Cattle breeders, level of education, family size, experience of the farmers

### 1. GİRİŞ

Tarım, yerleşik hayata geçişten günümüze kadar olan dönemde, insan kontrolü altındaki biyolojik üretim faaliyetidir. Türkiye jeolojik özellikleri, iklim yapısı ve bitki örtüsü, hayvan sayısı bakımından tarım ülkesi olma özelliğindedir. Türkiye'de tarımsal üretimin ekonomik değeri son 20 yılda azalma göstermiş olmasına rağmen, tarıma dayalı sanayi, giderek artan bir üretim hızı kazanmıştır.

Tarımsal üretim kolları içerisinde yer alan hayvancılık, Türkiye'de, özellikle Kuzeydoğu Anadolu'da kırsal nüfusun en önemli geçim kaynağını oluşturmaktadır. Günümüzde,

Erzurum ve ilçeleri, geniş çayır ve mera alanları ile hayvancılığın geliştirilmesinde Türkiye'nin önemli merkezlerinden biri olma özelliğini korumaktadır.

Hınıs, denizden yüksekliği 1600 m olup, Erzurum'un güney ucunda bulunan ilçelerinden biridir. Coğrafi konum itibarıyla 39° 21' 24'' kuzey paralelleri, 41° 42' 11'' doğu meridyenleri içerisinde bulunmaktadır. Alan bakımından Erzurum'un dördüncü sıradaki ilçesi olup, yüzölçümü 1383,6 km<sup>2</sup> dir. Yüksek bir platoda yer alan Karasal iklimin hakim olduğu Hınıs ilçesinde kışlar uzun süreli, kar yağışlı ve soğuk geçmektedir. Yazları ise kurak ve sıcaktır. Hınıs ilçesinde ortalama yağış 585-600 mm civarında olmakla beraber, yağış daha çok kış ve ilkbahar mevsimlerinde etkilidir.

İlçede 2014 sayımlarına göre 14531'si erkek, 14076'si kadın olmak üzere toplam 28607 kişi yaşamakta olup, 15-29 yaş aralığındaki gençlerin sayısı, 60 ve yukarı yaştaki yaşlıların sayısının yaklaşık 3 katıdır (TUİK, 2014). 2007-2014 yılları arasında ise toplam nüfusta %12 lik bir oranda azalma kaydedilmiştir.

Hınıs ilçesinde son yıllarda süt veriminin ve kültür ırkı sığırların oranlarının artırılması amacıyla çeşitli projeler gerçekleştirilmiş olup önemli sayıda melez sığırlar elde edilmiş, ancak verim açısından istenilen sonuca ulaşılamamıştır. Ekonomisi hayvancılığa dayalı olan ilçede, yaygın olarak yaylacılık yöntemiyle koyun ve sığır beslenerek canlı hayvan ticareti yapılmaktadır. Süt ve süt ürünleri, et, yapağı, kıl ve deri ekonomik öneme sahip başlıca hayvansal ürünler arasında yer almaktadır.

Bu çalışmanın amacı, Erzurum'un tarımsal verimlilik açısından önem arz eden ilçelerinden biri olan Hınıs ilçesinde, sığırcılıkla geçimini sağlayan işletme sahiplerinin sosyo-ekonomik özellikleri ile ilgili yapılarını ortaya koyarak mevcut sorunlara yönelik çözüm önerilerinde bulunmaktır.

## 2. MATERYAL VE YÖNTEM

Araştırmanın materyalini Erzurum ili Hınıs ilçesindeki 5190 işletmeden 378'i ile yüz yüze görüşülerek yapılan anketler oluşturmuştur.

Anket sayısının belirlenmesi ise Oransal Örnekleme Yöntemi ile yapılmıştır. Yöntemde %95 güven aralığı, %5 hata payı ile aşağıdaki formül kullanılmıştır (Newbold, 1995).

$$n = \frac{N \times p \times (1-p)}{(N-1) \times \sigma_p^2 + p \times (1-p)} \dots \dots \dots (1)$$

Formül 1'de;

n : Örnek büyüklüğü,

N : Üretici sayısı,

$\sigma_p^2$  : Oranın varyansı,

$Z_{\alpha/2}$ : Z cetvel değeri

p : İşletme sayısının popülasyondaki oranını göstermektedir.

$$\sigma_p^2 = \frac{0,05}{1,96} = 0,0255$$

$$n = \frac{5190 \times 0,5 \times 0,5}{(5189 \times 0,0255^2) + (0,5 \times 0,5)} = 357,95$$

Araştırmada maksimum örnek hacmine ulaşılmak istenmiştir. Bu amaçla p=0,50 ve (1 - p)=0,50 alınmıştır. Bu tür hesaplamalarda örnek hacminin en az %3 (Yamane, 2006) veya %10'un alınması yeterli olacağı (Cochran, 1977), ancak örnek hacminin birim sayısı arttıkça ana kitleyi daha iyi temsil etme yeteneğini de yükselteceği bildirilmektedir (Sümbüloğlu ve Sümbüloğlu, 1998). Araştırmada anket sayısı %5 (20 adet) artırılarak Hınıs İlçesi'nde toplam 378 yetiştirici ile anket yapılmıştır.

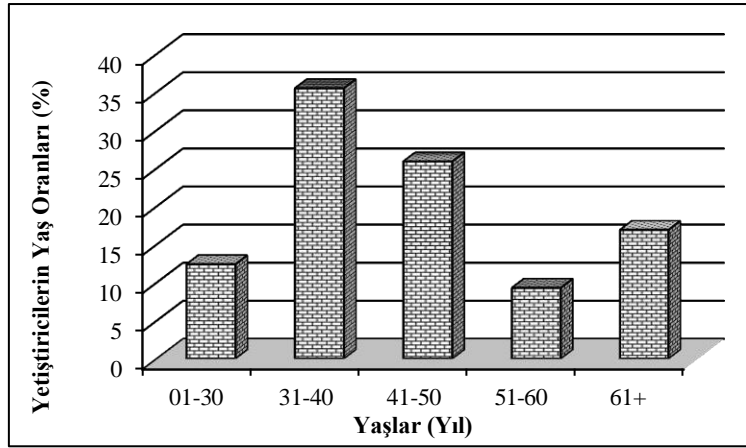
İşletmelerden toplanan bilgilerin işlendiği anket formlarında yer alan veriler, önce anket formuna sadık kalınarak MS Excel paket programına aktarılmış; burada yer alan bilgiler kullanılarak her cevap için yüzde değerleri hesaplanmıştır. Bu değerler grafikler oluşturularak sunulmuştur.

### 3. ARAŞTIRMA BULGULARI VE TARTIŞMA

Araştırmaya konu teşkil eden sığırcılık işletme sahiplerinin yaş gruplarına göre dağılımları incelendiğinde, yetiştiricilerin %12,4'ünün 30 yaş veya daha genç olduğu, %35,5'inin 31-40 yaş arasında, %25,9'unun 41-50 yaş arasında, %9,3'ünün 51-60 yaş arasında, %16,9'unun ise 60 yaş üzeri olduğu görülmüştür (Şekil 1).

Türkiye'de Erzurum, Diyarbakır ve Kayseri'de yapılan çalışmalarda yetiştiricilerin 40-50 yaş grubu arasında olduğu rapor edilmiştir (Çoban ve ark. 2013; Han ve Bakır, 2009; Şahin, 2001). Bulgularımız, Finlandiya'da (Shalström ve ark. 2014) yapılan bir araştırma (47 yıl) ile paralel, Afrika kıtasındaki Etiyopya'da (Duguma ve ark. 2012) rapor edilen ortalama yaş (51,3 yıl), ve Güney Afrika'da yetiştiricilerin %60'nın 50-70 yaş grubunda yer aldığı bir çalışmadan düşük bulunmuştur (Grobler ve ark. 2008).

Araştırmamıza katılan yetiştiricilerin eğitim durumuna ait verdikleri bilgiler doğrultusunda, yetiştiricilerin %4,5'inin okuryazar olmadığı, %70,9'unun ilkökul terk,



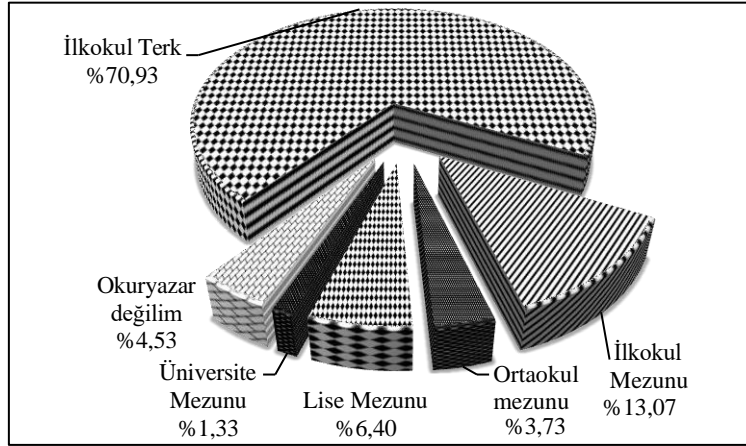
Şekil 1. Hınıs ilçesinde sığır yetiştiricilerinin yaş gruplarına göre dağılımı

%13,7'sinin ilkökul, %3,7'sinin ortaokul, %6,4'ünün lise, %1,3'ünün de üniversite mezunu olduğu belirlenmiştir (Şekil 2). Toplamda %95,5 oranındaki okuma-yazma bilen işletme sahiplerinin, %70,0'inin ilkökul terk olması ilçede eğitime önem verilmesi gerektiğinin bir işareti olarak değerlendirilebilir. Yetiştiricilerin eğitim seviyeleri incelendiğinde, lise ve üniversite mezunlarının oransal olarak çok geride oldukları görülmektedir. Konu ile ilgili yapılan bir çalışmada, Türkiye'deki çiftçilerin eğitim düzeyi ne olursa olsun, ilave bir yıl daha okuduklarında, görülen bu eğitimin tarımsal üretime yıllık olarak %3 oranında bir artış olarak yansıdığı Baş (2004) tarafından bildirilmektedir. Eğitim seviyesinin artması ile işletmelerdeki verimlilik ve etkinlik artışı arasındaki pozitif ilişkiler dikkate alındığında, bu durum Hınıs ilçesindeki işletmelerin hayvansal üretimdeki gelişmelerin gerisinde kalacakları sonucunu bariz bir şekilde karşımıza çıkarmaktadır.

Türkiye'nin diğer yörelerinde yapılan çalışmalar incelendiğinde, lise ve üniversite mezunu yetiştiricilerin oranları açısından genel olarak durumun iyi olmadığı görülmektedir. Nitekim, Tekirdağ'da lise mezunları %15,0, üniversite mezunları %14,0 (Soyak ve ark. 2007); Edirne'de lise mezunları %3,5 (Önal ve Özder, 2008); Giresun'da lise mezunları %9,1 (Tugay ve Bakır, 2009); Diyarbakır Ergani'de lise ve üzeri mezunları %7,8 (Han ve Bakır, 2009 ve 2010); Kahramanmaraş ili merkez ve çeşitli ilçelerinde lise mezunları %21,0; üniversite mezunları %1,0 (Kaygısız ve ark. 2010); Van ili Çatak, Erciş ve Özalp ilçelerinde lise mezunu %5,9; üniversite mezunu %0,8 (Terin ve Ateş, 2010); Muş ilinde lise mezunu %18,4, üniversite mezunu %2,4 (Şeker ve ark. 2012); Kars ili merkez ve ilçelerinde lise mezunu %17,7, üniversite mezunu %3,4 (Tilki ve ark. 2013a); Bingöl ili lise

ve üniversite mezunu %0,0 (Daş ve ark. 2014); Erzincan ili Çayırlı ilçesinde lise ve üniversite mezunları %20,8 ve %1,0 (Özyürek ve ark. 2014) olarak bildirilmiştir.

Bulgularımız, okuma-yazma bilen işletme sahiplerinin oranlarını %99 ile %100 olarak bildiren Şahin ve ark. (2001), Nizam (2006), Soyak ve ark. (2007), Önal ve Özder (2008), Elmaz ve ark. (2010)'e ait değerlerden düşük, %96,1 olarak bildiren Tilki ve ark. (2013a)'na ait değerle paralel, %79,6 ile %93,2 arasında bildiren Öztürk ve Karkacıer (2008), Tugay ve Bakır (2009), Han ve Bakır (2009), Terin ve Ateş (2010), Şeker ve ark. (2012), Boz (2013), Kutlar (2013), Özyürek ve ark. (2014) ve %53,9 olarak bildiren Daş ve ark. (2014)'na ait değerlerden daha iyi seviyede olduğu tespit edilmiştir



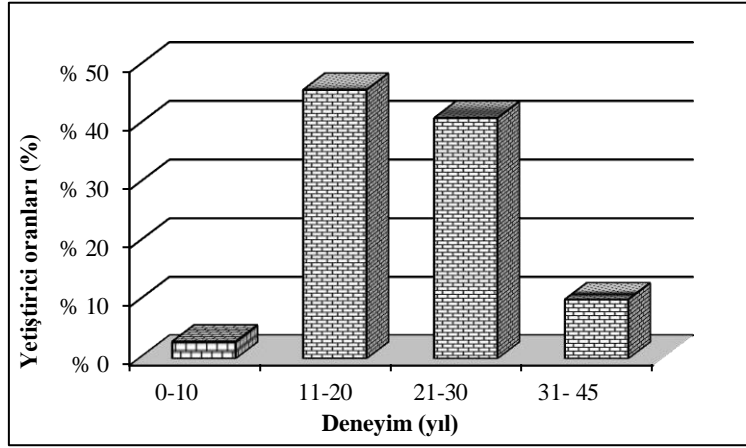
Şekil 2. Sığır yetiştiricilerin öğrenim durumları

Eğitim seviyesi, yurt dışı kaynaklı çalışmalarda daha yüksek olarak bildirilmektedir (Goonewardenet ve ark. 1995; Hossain ve ark. 2005). ABD' de 25 ve daha yukarı yaşlardaki çiftçilerin eğitim seviyesinin incelendiği bir çalışmada, 1970 ve 2013 yıllarında üniversite mezunu olanlarda %6,7 ve %17,9, üniversiteye devam edenlerde %8,4 ve %29,6, lise mezunu olanlarda %28,9 ve %36,3 oranında bir artış olduğu, ortaöğretim seviyesinde eğitim alanlarda ise %55,9 ve %16,2 oranında bir azalma söz konusu olduğu rapor edilmiştir (USDA, 2015).

Sığırcılıkta deneyim bakımından yetiştiricilerin %45,9'unun 11-20 yıl, %41,1'inin ise 21-30 yıllık deneyime sahip olduğu saptanmıştır (Şekil 3). Sığırcılıkta bakım, besleme ve idare alanlarında daha ekonomik olmak için işgücünün yanı sıra uzun yıllar çalışmak gerekmektedir. Söz konusu oranlar incelendiğinde sığırcılığa ayrılan süre bakımından Hınıs ilçesinde yetiştiricilerin deneyimli oldukları söylenebilir.

Konu üzerinde Türkiye'de yapılan çalışmalar incelendiğinde, sığırcılıkta deneyim süresine ilişkin sonuçlar, Erdoğan ve ark. (2004) 31,1 yıl; Tugay ve Bakır (2009) 16-30 yıl; Terin ve Ateş (2010) 21 ve üzeri yıl; Şeker ve ark. (2012) 21 ve üzeri yıl; Tilki ve ark. (2013a) 30,2 yıl; Özyürek ve ark. (2014) 22,2 yıl; Yılmaz ve ark. (2014) 25,3 yıl olarak bildirilen değerlerden düşük, Şahin (2001) 17,8 yıl; Şahin ve ark. (2001) 20,5 yıl; Nizam (2006) 13,9 yıl; Elmaz ve ark. (2010) 16,8 yıl; Kutlar ve ark. (2013) 15,2 yıl olarak verilen değerlerle paralel, Han ve Bakır (2009)'a ait 5-7 yıl değerinden yüksek olduğu belirlenmiştir.

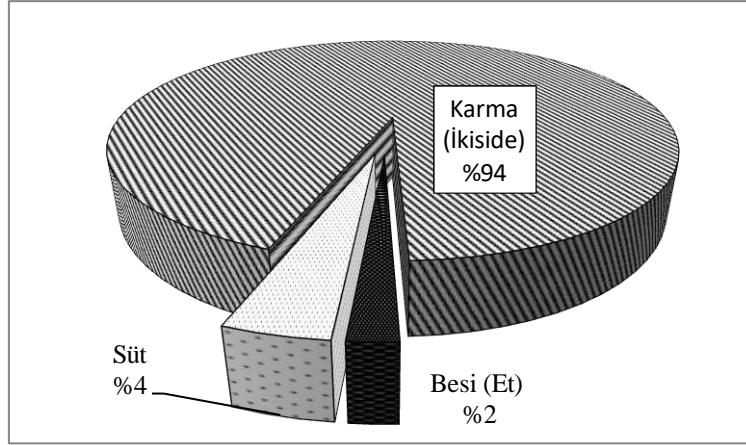
Hınıs ilçesindeki sığır yetiştiricilerinin deneyim sürelerine ait bulgularımız, Nijerya'da yetiştiricilerin %60,8'inin 10-20 yıllık mesleki deneyime sahip olduklarını rapor eden Ahaotu ve ark. (2013) ile uyumlu bulunmuştur. Bazı yabancı kaynaklı çalışmalarda ise 10-20 yıl ve üzerinde deneyime sahip yetiştiricilerin oranının bulgularımızdan daha düşük düzeyde olduğu bildirilmektedir (Duguma ve ark. 2012; Goonewardenet ve ark. 1995).



**Şekil 3.** Hınıs ilçesindeki yetiştiricilerin deneyim durumu

Hınıs ilçesinde bulunan işletmecilerin %94,0'unun yaygın bir şekilde kombine tip (süt-et) sığırcılığı, %4,0'unun süt sığırcılığını ve %2,0'sinin ise besi sığırcılığını tercih ettiği görülmektedir (Şekil 4). Benzer şekilde, Türkiye'nin farklı illerinde aynı konu üzerinde yapılan çalışmalarda da, besi ve süt sığırcılığının birlikte yapıldığı rapor edilmektedir. Nitekim, Muş ilinde hem besi hem de süt sığırcılığını birlikte yapan işletmelerin oranı %79,2 (Şeker ve ark. (2012), Şanlıurfa'da %62,1 (Yener ve ark. 2013), Bingöl'de %86,2 (Daş ve ark. 2014) olarak bildirilmiştir. Ahaotu ve ark. (2013) ise işletmelerin %77,5'inin sadece süt sığırcılığı yaptığını rapor etmiştir.

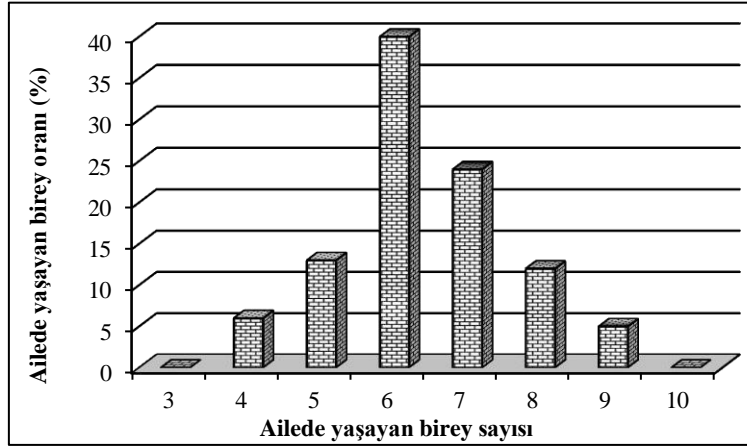
Doğu Anadolu Bölgesindeki geleneksel kültürde yeni doğan erkek buzağular besi için, dişi buzağular ise düve adayı olarak ayrılmaktadır. Bunun doğal bir sonucu olarak kombine yönlü (Süt-Et) işletmeler ortaya çıkmaktadır.



**Şekil 4.** Yetiştiricilerin tercih ettikleri sığırcılık tipleri

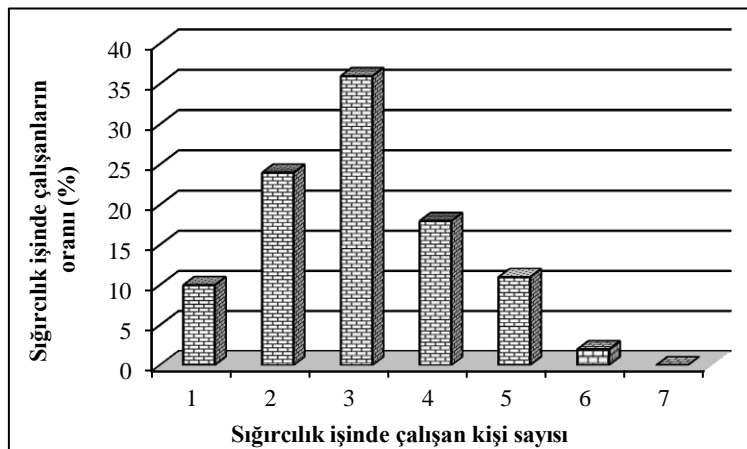
Yapılan ankette yetiştiricilerin aile bireylerinin sayısının en yüksek oran (%40,0 ile) 6 kişi olduğu tespit edilmiştir. Yedi kişilik ailelerin oranı %24,0, 5 kişilik ailelerin oranı %13,0, 8 kişilik ailelerin oranı %12,0, 4 kişilik ailelerin oranı %6,0, 9 kişilik ailelerin oranı ise %5,0'dir. Erzurum ili merkez ilçe köylerinde yapılan bir araştırmada, sığır yetiştiricilerinin ailelerinde ortalama üye sayısı 6,77 olarak rapor edilmiştir (Çoban ve ark. 2013). Bu sonucun, bulgularımızla uyum içerisinde olduğu görülmektedir. Türkiye'de tarımla uğraşan kırsal kesimde ailede birey sayısının fazla olması halen önemini korumaktadır. Türkiye'de çoğunu aile işgücünü kullanan aile çiftliklerinin oluşturduğu yaklaşık 3,1 milyon tarımsal işletme bulunmaktadır (Uzundumlu, 2012). Mevcut hayvancılık işletmeleri çoğu ekonomik işletmecilikten uzak, küçük aile işletmeciliği tarzındadır (Bayaner, 2013). Bu açıdan, Hınıs ilçesindeki aile yapısı ile Türkiye kırsalındaki aile yapısı birbirine benzerlik arz etmektedir.

Türkiye’de diğer illerde, konu ile ilgili yapılan araştırmalarla kıyaslama yaptığımızda, toplam aile fertlerinin sayısı, Terin ve Ateş (2010) tarafından 9 kişi; Tilki ve ark. (2013a) 7,2 kişi; Daş ve ark. (2014) tarafından 6-9 kişi olarak bildirilen bulgularından düşük, Şahin ve ark. (2001)’nin 6,1; Öztürk ve Karkacier (2008)’in 6,2; Shisode ve ark. (2009)’nin 4-6 kişi ve Duguma ve ark. (2012)’nin 6,0 kişi olarak bildirdiği değerlerle paralel; Gürel ve Akay (2008)’in 5,3 kişi; Tugay ve Bakır (2009)’in 3-5 kişi; Elmaz ve ark. (2010)’nin 3,8 kişi; Kaygısız ve ark. (2010)’nin 3-5 kişi; Kutlar ve ark. (2013)’nin 3,8 kişi; Ünalın ve ark. (2013)’nin 5,2 kişi ve Yılmaz ve ark. (2014)’nin 4,8 kişi olarak verilen değerlerinden yüksek olduğu saptanmıştır.



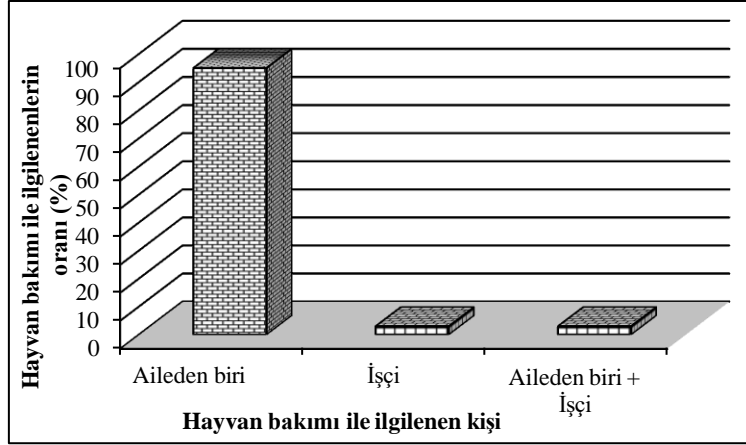
Şekil 5. Yetiştirici ailelerinde toplam fert sayısı

Hınıs ilçesinde sığırcılık faaliyeti için çalışan kişi sayısına ait oranlar Şekil 6’da sunulmuştur. İşletmelerde çalışan sayısı en yüksek oranla (%36,0) 3 kişi olduğu tespit edilmiştir. Bu değeri %24,0 ile 2 kişi, %18,0 ile 4 kişi, %11,0 ile 5 kişi takip etmektedir. Benzer durum Daş ve ark. (2014) tarafından da bildirilmiş olup Bingöl ilindeki sığır işletmelerin %66,7 oranında 3-5 kişi arasında işçi çalıştırdıklarını rapor etmişlerdir. Goonewardenet ve ark. (1995) tarafından da Alberta’da sığırcılık işleri için aile içi çalışanların sayısının %43 oranında 1 kişi, %28 oranında 2 kişi ve %13 oranında ise 3 kişi olarak bildirilmiştir. Amerika Birleşik Devletlerinde yapılan bir diğer çalışmada işletmelerde en az 2 kişinin tam zamanlı olarak çalıştığı ve bunlara ilaveten işletme başına bir veya iki kişinin ise kısmi zamanlı olarak çalıştığı rapor edilmiştir (Dou ve ark. 2001).



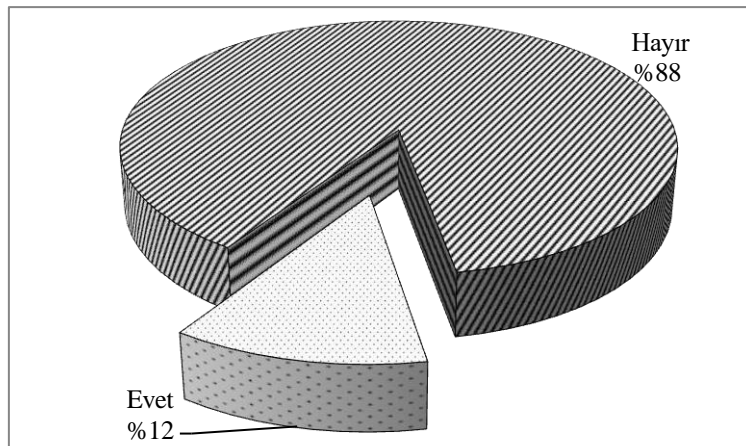
Şekil 6. Sığırcılık işleri için çalışan kişi sayısı

Hınıs ilçesinde hayvanların bakımına %94,7 oranında aileden birinin yardımcı olduğu belirtilmiştir (Şekil 7). Sığırcılık işleri için işçi çalıştıran (%2,5) ve aileden biri ile işçinin beraber çalıştığı (%2,8) işletmeler çok düşük düzeylerde kalmıştır. Bölgedeki işletmelerin aile birey sayısının yüksek ve genellikle küçük ölçekli işletmelerden oluşması bu sonucun oluşmasında önemli bir etkiye sahip olmuştur. Hayvanların bakımı ile ilgilenen kişilerin genellikle aileden birinin olduğuna dair elde edilen bulgular Türkiye’de yapılan diğer çalışmalarla paralellik göstermektedir (Önal ve Özder, 2008; Gürel ve Akay, 2008; Ünalın ve ark. 2013; Curabaz ve Kayaalp, 2010; Elmaz ve ark. 2010).



Şekil 7. Hayvanların bakımı ile ilgilenen kişiler

Hınıs ilçesinde yetiştiricilerin %88,0’inin herhangi bir birliğe üye olmadığı, sadece %12,0’sinin üye olduğu belirlenmiştir. Doğal olarak, herhangi bir birliğe üye olmamak, bu kuruluşların üyelerine sağladığı hizmetlerden faydalanılamamasına yol açmaktadır. Benzer durum Erzurum merkez ilçeyi kapsayan bir çalışmada da rapor edilmiştir (Çoban ve ark. 2013). Herhangi bir birliğe ve kooperatife üye olma oranlarını, Koyubenbe (2005) %37,9; Soyak ve ark. (2007) %26,0; Terin ve Ateş (2010) %83,1; Kutlar ve ark. (2013) %52,0; Ünalın ve ark. (2013) %92,2; Özyürek ve ark. (2014) %45,0 olarak bildiren çalışmalarda daha yüksek olduğu görülmektedir Aynı şekilde yabancı ülkelerde de bu oran daha yüksek düzeydedir. Nitekim, ABD’de Iowa eyaletini kapsayan bir çalışmada, tek başına yaşayan veya aile olarak çalışan süt sığırcılığı işletmelerinin %69’unun, tek bir mülkiyet organizasyonu altında birleştiği, %27’sinin ise yasal bir ortaklık veya şirket oluşturduğu rapor edilmiştir (ISU, 2012).

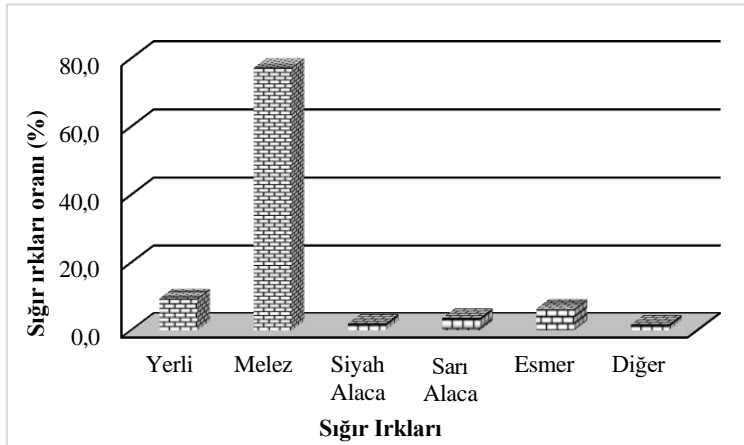


Şekil 8. Sığır yetiştiricilerinin birliğe üye olma durumu

İşletmelerde yetiştiricilerin %77,2'si yaygın olarak melez sığırları, %9,3'ü yerli ırkları, %6,3'ü Esmer ırkı, %3,6'sı Sarı Alaca ırkını, %1,9'u ise Siyah Alaca ırkları tercih etmektedirler (Şekil 9). Melez sığırların fazla oranda olması, Hınıs ilçesinde yerli ırkların ıslahında önemli bir ilerleme olduğunu göstermektedir. Kültür ırkları içinde Esmer ırk, diğer ırklara göre daha fazla tercih edilmektedir. Doğu Anadolu'da iklim, arazi yapısı ve besleme şartlarına en iyi adapte olan, hastalıklara daha dayanıklı ve besiye daha uygun olan Esmer ırkının daha fazla tercih edilmesi beklenen bir sonuçtur.

Doğu Anadolu Bölgesinde, çeşitli illerde yapılan anket çalışmalarında çoğunlukla melez ve yerli sığırların tercih edildiği (Çoban ve ark. 2013; Tilki ve ark. 2013b; Özyürek ve ark. 2014), kültür ırkları içerisinde ise Sarı Alaca ve Esmer ırklarının daha çok tercih edildiği belirtilmiştir (Bakır, 2001; Tilki ve ark. 2013b; Özyürek ve ark. 2014). Türkiye'nin farklı bölgelerinde yapılan diğer çalışmaların bazılarında melez sığırların (Bakır ve Kaygısız, 2004; Han ve Bakır, 2009; Tugay ve Bakır, 2009), bazılarında yerli ırkların (Öztürk ve Karkacıer, 2008; Şeker ve ark. 2012), bazılarında ise kültür ırklarının (Yayar ve Karkacıer, 1996; Şahin, 2001; Tugay ve Bakır, 2006; Önal ve Özder, 2008) daha yaygın olduğu rapor edilmiştir. Curabaz ve Kayaalp (2010), Adana'nın 6 ilçesinde aldıkları verilere göre, ova ve geçiş kesimlerinde Siyah Alaca melezi, dağlık kesimlerde ise yerli ırkların daha yaygın olarak yetiştirildiklerini rapor etmişlerdir.

Yabancı kaynaklı çalışmalarda ise Siyah Alaca ırkının daha yaygın olarak yetiştirildiği bildirilmektedir (Henrichs ve ark. 1987; Goonewardenet ve ark. 1995; Dou ve ark. 2001; ISU, 2012). Bogdanović ve ark. (2012) ise Sırbistan'da süt sığırı işletmelerinin %73'ünün Sarı Alaca ırkı yetiştirdiğini, sadece %13'ünün Siyah Alaca tercih ettiğini belirtmişlerdir.

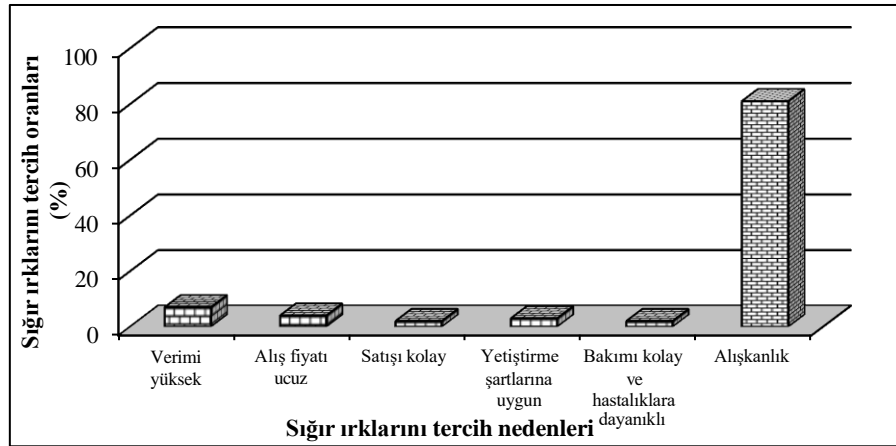


Şekil 9. İşletmelerde yetiştirilen sığır ırkları

Yetiştiriciler, yetiştirdikleri sığır ırklarını genellikle (%81,3) alışkanlık olduğu için tercih ederken, %7,3 oranında verimi yüksek olduğu için, %4,8 oranında ise alışı fiyatı ucuz olduğu için tercih ettiklerini belirtmişlerdir (Şekil 10). Irk tercihinde alışkanlığın devam etmesi, hala geleneksel sığircılık yöntemlerini kullanmaya devam ettiklerini, birbirlerini örnek aldıklarını, ya da bu konuda imkânlarının az olduğunu göstermektedir.

Yapılan bir çalışmada, Çoban ve ark. (2013) Erzurum merkez ilçede bulunan yetiştiricilerin idarelerinin, bakımlarının daha kolay ve çayır ve merada otlamaya daha iyi adapte oldukları için, Melez, Esmer, Sarı Alaca ve biraz da yerli sığırlar tercih ettiklerini bildirmişlerdir. Bu durum Erzurum ilinde çiftçilerin bu konuda biraz daha bilinçli olduğunu göstermektedir.





**Şekil 10.** Yetiştiricilerin sığır ırklarını tercih nedenleri

Maraş yöresinde kültür ırkı ve Melez sığırların tercih edilmesinin nedeni olarak verim ve performanslarının yüksek olmasını (Bakır ve Kaygısız, 2004), Giresun ve ilçelerinde işletmelerin ırk tercihinde %67,3'ü ırkın veriminin yüksek olmasını, %16,1'i yetiştirme şartlarını (Tugay ve Bakır, 2006), Ergani'de yaşlı yetiştiricilerin %60,0 oranında yerli ırk tercihini imkanların yetersiz olmasını, (Han ve Bakır, 2009) ve Muş ili merkezde yapılan araştırmada Esmer ve Sarı Alaca gibi kültür ırklarının tercih edilme nedeni olarak %37,5 oranında yetiştirme şartlarının uygun olmasını ve %35,4 oranında verimin yüksek olmasını (Şeker ve ark. 2012) göstermişlerdir.

#### 4. SONUÇ VE ÖNERİLER

Sonuç olarak, Hınıs ilçesinde sığırcılık işletme sahiplerinin büyük çoğunluğunun 31-40 yaş aralığında, eğitim durumu ilkökul terk ve geniş aile yapısına sahip kişilerden oluşmaktadır. Günümüzde halen geleneksel yetiştiriciliğin yaygın olduğu işletmelerde, dışarıdan kalifiye işçi çalıştırma oranı çok düşük olup, üretim aile içi bireyler tarafından gerçekleştirilmektedir. Bu durum aile birey sayısının fazla olması, gelir seviyelerinin nispeten düşük olması ve genellikle işletmelerin küçük ölçekli işletme yapısında olması gibi faktörlerin sonucunun bir göstergesidir. Yörede daha çok kombine üretime yönelik melez tipte sığırlar yetiştirilmekte, hayvanların verim seviyesini arttırmaya, yüksek gelir elde etmeye, çayır-meraların ve iş gücünün daha etkin kullanımına odaklı bilinçli bir faaliyet yapılmamaktadır.

Yetiştiricilerin herhangi bir birliğe üye olma oranının düşük olduğu ve buna bağlı olarak örgütlenme düzeylerinin de düşük olduğu sonucuna varılmıştır. Yüksek maliyet, düşük verimlilik, geleneksel yapının hakim olduğu ve teknolojik uygulamaların standartların çok altında olduğu bölgemizde; Yetiştiricilerin eğitimi, kooperatifleşmesi ve teknolojik alt yapının kurulması, daha ucuz yem ve diğer girdilerin temini, hayvansal ürünlerden kar elde etme açısından destekleme fiyatlarının yükseltilmesi, daha kaliteli ve yeterli mera ve çayır alanları bakımından ıslah ve amenajman çalışmalarına ağırlık verilmesi, bölgede hayvancılığının istenilen verim seviyesine ulaşabilmesi adına atılan önemli adımlar olacaktır.

#### KAYNAKLAR

- Ahaotu, E.O., Madubiuke, F.N. and Ifut, O.J., 2013. Smallholder dairy production in Southern Nigeria: production, management and milk quality problems. *International Journal of Agriculture and Biosciences*, 2 (2), 76-81.
- Bakır, G., 2001. Van iline ithal edilen kültür ırkı sığırların özel işletmelere adaptasyonu. *Atatürk Üniversitesi, Ziraat Fakültesi Dergisi*, 32 (4), 415-427.
- Bakır, G., 2002. Van ilindeki özel süt sığırcılığı işletmelerinde tercih edilen kültür ırkları. *Yüzüncü Yıl Üniversitesi, Ziraat Fakültesi, Tarım Bilimleri Dergisi*, 12 (2), 11-20.
- Bakır, G., ve Kaygısız, A., 2004. Kahramanmaraş yöresinde sığır yetiştiriciliğinin değerlendirilmesi. *I. Kahramanmaraş Sempozyumu*. 6-8 Mayıs, Kahramanmaraş, s. 1307-1316.
- Baş, K., 2004. Türkiye'de zorunlu eğitim süresinin arttırılmasının sağlayacağı kazançlar. *Ankara Üniversitesi, Sosyal Bilimler Fakültesi Dergisi*, 59 (3), 21-42.

- Bayaner, A., 2013. Tarımsal Ekonomi ve Politika Geliştirme Enstitüsü (TEPGE) 2013 . Türkiye Tarımı Beklentiler ve Gelişmeler. Tepge Yayın No:224, 1-71.
- Bogdanović, V., Đedović, R., Perišić, P., Stanojević, D., Petrović, M.D., Trivunović, S., Kučević, D. and Petrović, M.M., 2012. An assesment of dairy farm structure and characteristics of dairy production systems in Serbia. *Biotechnology in Animal Husbandry*, 28 (4), 689-696.
- Boz İ., 2013. Doğu Akdeniz Bölgesi'nde Süt Sığırcılığı Yapan İşletmelerin Yapısı, Sorunları ve Çözüm Önerileri. *KSÜ Doğa Bil. Derg.*, 16: (1), 24-32.
- Cochran, W.G., 1977. *Sampling Techniques*. 3rd Edition. John Wiley&Sons. New York.
- Curabaz, A. ve Kayaalp, G.T., 2010. Adana ilinde büyükbaş süt hayvancılık işletmelerinin incelenmesi. *Çukurova Üniversitesi, Fen Bilimleri Enstitüsü Dergisi*, 3 (22), 238-247.
- Çoban, O., Lacin, E., Sabuncuoglu, N. and Genc, M., 2013. Production and health parameters in cattle herds: A survey from Eastern Turkey. *The Journal of Animal and Plant Sciences*, 23 (6), 1572-1577.
- Daş, A., İnci, H., Karakaya, E. ve Şengül, A.Y., 2014. Bingöl ili Damızlık Sığır Yetiştiricileri Birliğine bağlı sığırcılık işletmelerinin mevcut durumu. *Türk Tarım ve Doğa Bilimleri Dergisi*, 1 (3), 421-429.
- Dou, Z., Galligan, D.T., Ramberg, J.C.F., Meadows, C. and Ferguson, J.D., 2001. A survey of dairy farming in Pennsylvania: Nutrient management practices and implications. *Journal of Dairy Science*, 84 (4), 966-973.
- Duguma, B., Kechero, Y. and Janssens, G.P.J., 2012. Survey of major diseases affecting dairy cattle in Jimma Town, Oromia, Ethiopia. *Global Veterinaria*, 8 (1), 62-66.
- Elmaz, Ö., Saatçı, M., Özçelik, M. ve Sipahi, C., 2010. Burdur İli Süt Sığırcılığı ve Özellikleri. Mehmet Akif Ersoy Üniversitesi Bilimsel Araştırma Projeleri Koordinatörlüğü. 0038-NAP-08 106s.
- Erdoğan, H.M., Çitil M., Güneş V., 2004. Dairy Cattle Farming in Kars District, Turkey: Characteristics and Production. *Turk. J. Anim. Sci.*, 28: 735-743.
- Goonewardenet, L.A., Spicert, H.M., McNeil, A.O. and Slack, W.L., 1995. A survey of production characteristics, ownership and extension needs of the Alberta Dairy Industry. *Canadian Journal of Animal Science*, 75 (2), 181-184.
- Grobler, S.M., Scholtz, M.M., Bester, J., Mamabolo, J.M. and Ramsay, K.A., 2008. Dairy production systems in the emerging and communal sectors of South Africa: Results from a structured survey. *Applied Animal Husbandry & Rural Development*, 1 (1), 25-30.
- Gürel, C. ve Akay, M., 2008. Sinop ili merkez ilçe tarım işletmelerinin sosyo-ekonomik yapısı, arazi ve gelir dağılımı. *Gazi Osman Paşa Üniversitesi, Ziraat Fakültesi Dergisi*, 25 (1), 7-14.
- Han, Y. ve Bakır, G., 2009. Ergani ilçesindeki özel besi işletmelerinde besi uygulamaları ve ırk tercihleri. 6. Ulusal Zootekni Bilim Kongresi, 24-26 Haziran, Erzurum, s. 212-220.
- Han, Y. ve Bakır, G., 2010. Özel besi işletmelerinin barınak yapısı ve etkileyen faktörler. *Atatürk Üniversitesi, Ziraat Fakültesi Dergisi*, 41 (1), 45-51.
- Hossain, M.M., Alam, M.M., Rashid, M.M., Asaduzzaman, M. and Rahman, M.M., 2005. Small scale dairy farming practice in a selective area of Bangladesh. *Pakistan Journal of Nutrition*, 4 (4), 215-221.
- ISU, 2012. Iowa Dairy Farm Survey Spring 2012. ISU Extension and Outreach. 1-12.
- Kaygısız, A., Tümer, R., Orhan, H. ve Vanlı, Y., 2010. Kahramanmaraş ili süt sığırcılık işletmelerinin yapısal özellikleri 4. İşletmecilerin sosyal ve kültürel durumları. *Atatürk Üniversitesi, Ziraat Fakültesi Dergisi*, 41 (1), 39-44.
- Koyubenbe, N., 2005. İzmir ili Ödemiş ilçesinde süt sığırcılığının geliştirilmesi olanakları üzerine bir araştırma. *Hayvansal Üretim*, 46 (1), 8-13.
- Kutlar, İ., Turhanoğulları, Z. ve Kızılay, H., 2013. Kırsal Alanda Kadınların İşgücüne ve Kararlara Katılımını Etkileyen Sosyo Ekonomik Faktörlerin Belirlenmesi: Burdur İli Örneği. *Tepge Yayın No: 218*, s. 1-46.
- Newbold, P., 1995. *Statistics for Business and Economics*. Prentice-Hall International, New Jersey.
- Nizam S., 2006. Aydın İlinde Pazara Yönelik Süt Sığırcılığı İşletmelerinin Verimliliklerinin Belirlenmesi. [www.adsyb.org.tr/webfolders/yayinlar/2006-1001.pdf](http://www.adsyb.org.tr/webfolders/yayinlar/2006-1001.pdf). Ziyaret Tarihi: 26.02.2015
- Önal, A.R. ve Özder, M., 2008. Edirne ili damızlık sığır yetiştiricileri birliğine üye işletmelerin yapısal özellikleri. *Tekirdağ Ziraat Fakültesi Dergisi*, 5 (2), 197-203.
- Öztürk, D. ve Karkacier, O., 2008. Süt sığırcılığı yapan işletmelerin ekonomik analizi (Tokat ili Yeşilyurt ilçesi örneği) *Gazi Osman Paşa Üniversitesi, Ziraat Fakültesi Dergisi*, 25 (1), 15-22.

- Özyürek, S., Koçyiğit, R. ve Tüzemen, N., 2014. Erzincan ilinde süt sığırcılığı yapan işletmelerin yapısal özellikleri: Çayırılı ilçesi örneği. *Tekirdağ Ziraat Fakültesi Dergisi*, 11 (3), 19-26.
- Shalström, L., Virtanen, T., Kyrrö, J. ve Lyytikäinen, T., 2014. Biosecurity on finnish cattle, pig and sheep farms –results from a questionnaire. *Preventive Veterinary Medicine*, 117 (1), 59-67.
- Shisode, M.G., Dhumal, M.V., Siddiqui, M.F., Kulkarni, M.D. and Khanvilkar, A.V., 2009. Socioeconomic characteristics of rural dairy farmers in Maharashtra II. Family size, herd size and annual income. *Animal Science Reporter*, 3 (3), 86-88.
- Soyak, A., Soysal, M.İ. ve Gürçan, E.K., 2007. Tekirdağ ili süt sığırcılığı işletmelerinin yapısal özellikleri ve bu işletmelerdeki siyah alaca süt sığırlarının çeşitli morfolojik özellikleri üzerine bir araştırma. *Tekirdağ Ziraat Fakültesi Dergisi*, 4 (3), 297-305.
- Sümbüloğlu, K. ve Sümbüloğlu, V., 1998. *Biyostatistik*. Hatipoğlu Yayınları, Ankara.
- Şahin, K., 2001. Kayseri ilinde süt sığırcılığı yapan işletmelerin yapısal özellikleri ve pazarlama sorunları. *Yüzüncü Yıl Üniversitesi, Ziraat Fakültesi, Tarım Bilimleri Dergisi*, 11 (1), 79-86.
- Şahin, K., Gül, A., Koç, B. ve Dağıstan, E., 2001. Adana ilinde entansif süt sığırcılığı üretim ekonomisi. *Yüzüncü Yıl Üniversitesi, Ziraat Fakültesi, Tarım Bilimleri Dergisi*, 11 (2), 19-28.
- Şeker, İ., Tasalı, H. ve Güler, H., 2012. Muş ilinde yetiştiriciliği yapılan işletmelerin yapısal özellikleri. *Fırat Üniversitesi, Sağlık Bilimleri Veteriner Dergisi*, 26 (1), 9-16.
- Terin, M. ve Ateş, Ç.H., 2010. Çiftçilerin örgütlenme düzeyi ve örgütlerden beklentileri üzerine bir araştırma. *Van ili örneği. Ege Üniversitesi, Ziraat Fakültesi Dergisi*, 47 (3), 265-274.
- Tilki, M., Sarı, M., Aydın, E., Işık, S. ve Aksoy, A.R., 2013a. Kars ili sığır işletmelerinde barınakların mevcut durumu ve yetiştirici talepleri: I. Mevcut durum. *Kafkas Üniversitesi, Veteriner Fakültesi Dergisi*, 19 (1), 109-116.
- Tilki, M., Aydın, E., Sarı, M. ve Aksoy, A.R., Önk, K., 2013b. Kars ili sığır işletmelerinde barınakların mevcut durumu ve yetiştirici talepleri: II. Yetiştirici talepleri. *Kafkas Üniversitesi, Veteriner Fakültesi Dergisi*, 19 (2), 191-197.
- Tugay, A. ve Bakır, G., 2006. Giresun yöresindeki özel süt sığırcılığı işletmelerinin ırk tercihleri ve barınakların yapısal durumu. *Atatürk Üniversitesi, Ziraat Fakültesi Dergisi*, 37 (1), 39-47.
- Tugay, A. ve Bakır, G., 2009. Giresun yöresindeki süt sığırcılığı işletmelerinin yapısal özellikleri. *Atatürk Üniversitesi, Ziraat Fakültesi Dergisi*, 40 (1), 37-47.
- TUİK, 2014. *Türkiye İstatistik Kurumu Verileri*, 2014.
- USDA, 2015. United States Department of Agriculture. <http://www.ers.usda.gov/data-products/county-level-data-sets/education.aspx>. Ziyaret tarihi: 19.05.2015
- Uzundumlu, A.S., 2012. AB ülkeleri ile Türkiye tarımsal yapısının karşılaştırılması. *Alnteri Dergisi*, 23 (B), 64-73
- Ünalın, A. ve Serbester, U., Çınar, M., Ceyhan, A., Akyol, E., Şekeroğlu, A., Erdem, T. ve Yılmaz, S., 2013. Niğde ili süt sığırcılığı işletmelerinin mevcut durumu, başlıca sorunları ve çözüm önerileri. *Türk Tarım-Gıda Bilim ve Teknoloji Dergisi*, 1 (2), 67-72.
- Yamane, T., 2006. *Temel Örnekleme Yöntemleri*. Çeviri, Esin, A., Bakır, M.A., Aydın, C, Güzbüzel, E. Literatür Yayınları: 53, İstanbul.
- Yayar, R. ve Karkacı, O., 1996. Tokat ili Pazar ilçesi süt sığırcılığı işletmelerinin ekonomik ve teknik özellikleri üzerine bir araştırma. *Gaziosmanpaşa Üniversitesi, Ziraat Fakültesi Dergisi*, 13 (1) 269-289.
- Yener, H., Atalar, B. ve Mundan, D., 2013. Şanlıurfa ilindeki sığırcılık işletmelerinin biyogüvenlik ve hayvan refahı açısından değerlendirilmesi. *Harran Üniversitesi, Veteriner Fakültesi Dergisi*, 2 (2), 87-93.
- Yılmaz, H., Demircan, V., Gul, M. ve Ormeci Kart, M.C., 2014. Gender analysis of family labour use in traditional hair goat husbandry. *The Journal of Animal and Plant Science*, 24 (6), 1898-1903.